

Valkas novada
Lokālpilnovaras nekustamajam īpašumam Miera ielā 9, Valkā,
kadastra apzīmējums 94010010716

PASKAIDROJUMA RAKSTS

1.redakcija

Izstrādātājs: Valkas novada pašvaldība

2024

SATURS

Ievads	3
Lokālpilnoņuma teritorijas attīstības mērķis, uzdevumi un robeža	4
Funkcionālais zonējums un teritorijas izmantošana saskaņā ar teritorijas plānoņumu	5
Lokālpilnoņuma teritorijas pašreizējās situācijas apraksts	6
Teritorijas un tās tuvākās apkārtnes raksturoņums, zemes piederība un saimnieciskā darbība	9
Vides vērtējums	9
Lokālpilnoņuma risinājumi un to pamatoņums	10

Ievads

Lokālpilnošuma izstrāde veikta pamatojoties uz Valkas novada domes 2023.gada 26.janvārī pieņemto lēmumu par lokālpilnošuma izstrādes uzsākšanu nekustamajam īpašumam Miera ielā 9, Valkā, kadastra apzīmējums 94010010716, kapsētas teritorijas izveidošanai (protokols Nr.2, 19.§).

Lokālpilnošums izstrādāts saskaņā ar likumu "Teritorijas attīstības plānošanas likums", Ministru kabineta noteikumiem Nr.628 "Noteikumi par pašvaldību teritorijas attīstības plānošanas dokumentiem", Ministru kabineta noteikumiem Nr.240 "Vispārīgie teritorijas plānošanas, izmantošanas un apbūves noteikumi", Valkas novada pašvaldības saistošajiem noteikumiem Nr.28 "Valkas novada teritorijas plānojuma grafiskā daļa, Teritorijas izmantošanas un apbūves noteikumi".

Saskaņā ar Valkas novada teritorijas plānojumu, lokālpilnošuma teritorija atrodas funkcionālajā zonā DA1 Kapsētu teritorija.

Lokālpilnošums sastāv no trīs savstarpēji saistītām daļām: Paskaidrojuma raksta, Grafiskās daļas, Teritorijas izmantošanas un apbūves noteikumiem.

Lokālpilnošuma grafiskā daļa sagatavota izmantojot Latvijas Ģeotelpiskās informācijas aģentūras topogrāfisko karti, Dabas aizsardzības pārvaldes sniegtos grafiskos materiālus, topogrāfisko plānu.

Lokālpilnošuma izstrādei ir saņemti institūciju nosacījumi. Izstrādes procesa gaitā tiks saņemti institūciju atzinumi, kā arī tiek nodrošināta sabiedrības līdzdalība, organizējot lokālpilnošuma publisko apspriešanu.

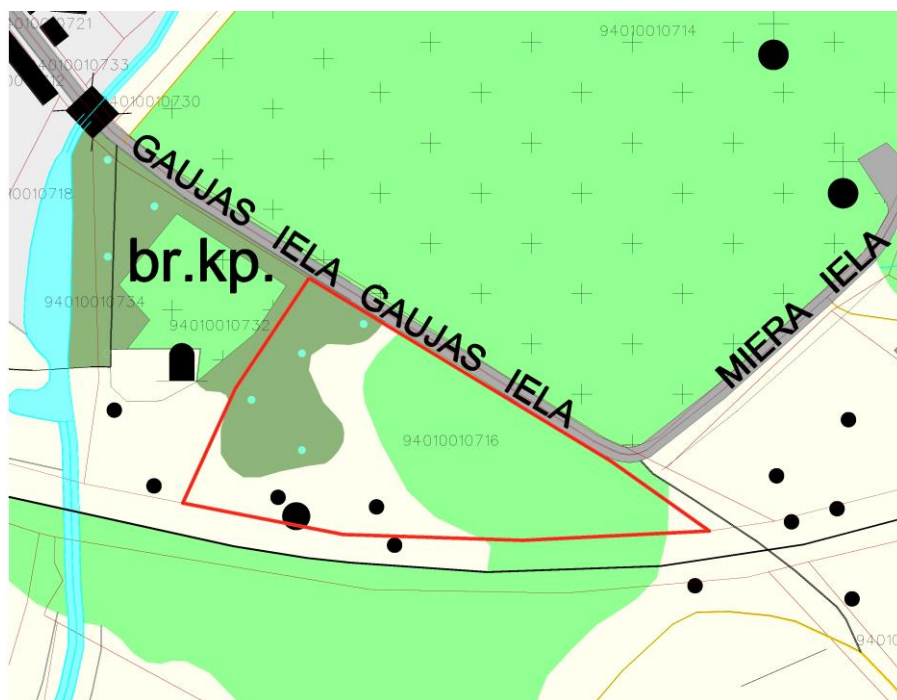
Lokālplānojuma teritorijas attīstības mērķis, uzdevumi un robeža

Lokālplānojuma izstrādes mērķis, saskaņā ar apstiprināto darba uzdevumu, ir detalizēt Valkas novada teritorijas plānojumā noteikto funkcionālo zonējumu un tajā atļautos izmantošanas veidus, attēlot un precizēt aizsargjoslas.

Lokālplānojuma teritorija ir 1,12 ha liela.

Saskaņā ar Valkas novada domes apstiprināto lokālplānojuma darba uzdevuma 5.punktu, lokālplānojuma izstrādei tika noteikti šādi uzdevumi:

1. Veikt spēkā esošā Valkas novada teritorijas plānojuma analīzi lokālplānojuma teritorijai;
2. Pamatot teritorijas plānojuma detalizācijas nepieciešamību un risinājumus;
3. Precizēt teritorijas plānojumā noteiktā funkcionālā zonējuma robežas atbilstoši projektēšanā izmantojama mēroga noteiktībai un ievērojot zonējumu nosakošu objektu uzmērījumu, paredzot funkcionālā zonējuma kartes izdruku M 1:2000;
4. Funkcionālo zonu attēlojumam piemērot 30.04.2013. MK noteikumos Nr.240 "Vispārīgie teritorijas plānošanas, izmantošanas un apbūves noteikumi" noteiktos funkcionālo zonu apzīmējumus;
5. Atbilstoši mēroga noteiktībai precizēt apgrūtinātās teritorijas un objektus, kuriem noteiktas aizsargjoslas;
6. Nepieciešamības gadījumā apbūves noteikumos precizēt funkcionālo zonu galvenos izmantošanas veidus un atļautās papildizmantošanas veidus;

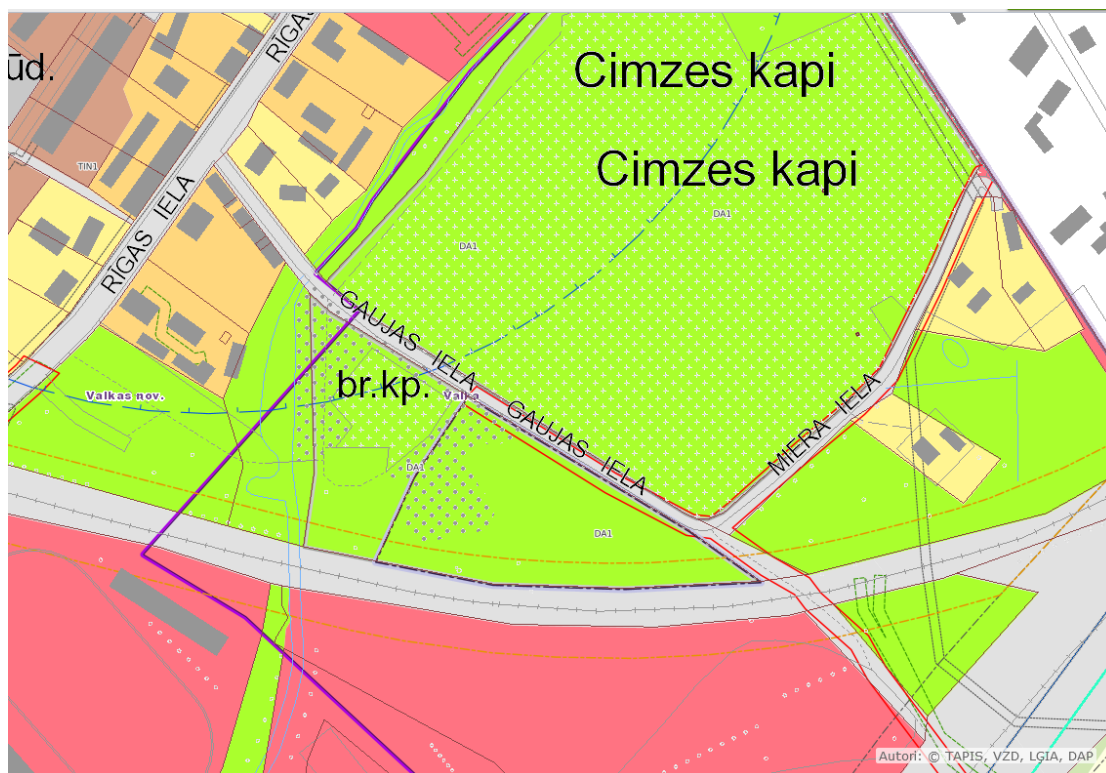


1.attēls. Lokālplānojuma teritorijas robeža

Funkcionālais zonējums un teritorijas izmantošana saskaņā ar teritorijas plānojumu

Saskaņā ar spēkā esošo Valkas novada teritorijas plānojumu (apstiprināts ar Valkas novada domes lēmumu 2021.gada 28.oktobrī), lokālplānojuma teritorijā noteikts funkcionālais zonējums Kapsētu teritorija (DA1).

Kapsētu teritorijā primārais izmantošanas veids ir mirušo apbedīšana, bet sekundārais –cīta atļautā izmantošana



2.attēls. Izkopējums no spēkā esošā Valkas novada teritorijas plānojuma grafiskās daļas. (Geolatvija.lv)

Kā teritorijas galvenie izmantošanas veidi spēkā esošajā Valkas novada teritorijas plānojumā funkcionālajā zonā DA1 ir noteikti:

- Labiekārtota ārtelpa (24001).
- Ārtelpa bez labiekārtojuma (24002).

Lokālpilnojumā teritorijas pašreizējās situācijas apraksts

Lokālpilnojumā teritorija atrodas Valkas pilsētā, blakus Cimzes kapiem un 2.pasaules karā kritošo padomju armijas karavīru brāļu kapiem. Zemes īpašuma adrese ir Miera iela 9, Valka, kadastra apzīmējums 94010010716. Zemes gabala platība ir 1,12 ha.

Zemes gabals robežojas ar Gaujas ielu, Brāļu kapiem, dzelzceļa atzaru, kas savieno veco Valkas dzelzceļa staciju ar dzelzceļa līniju Rīga-Tartu.

Teritorijā atrodas retināts priežu mežs.



3.attēls. Gaujas iela un lokālpilnojumā teritorija (pa labi no ielas).



4.attēls. Lokālpārplānojuma teritorija.



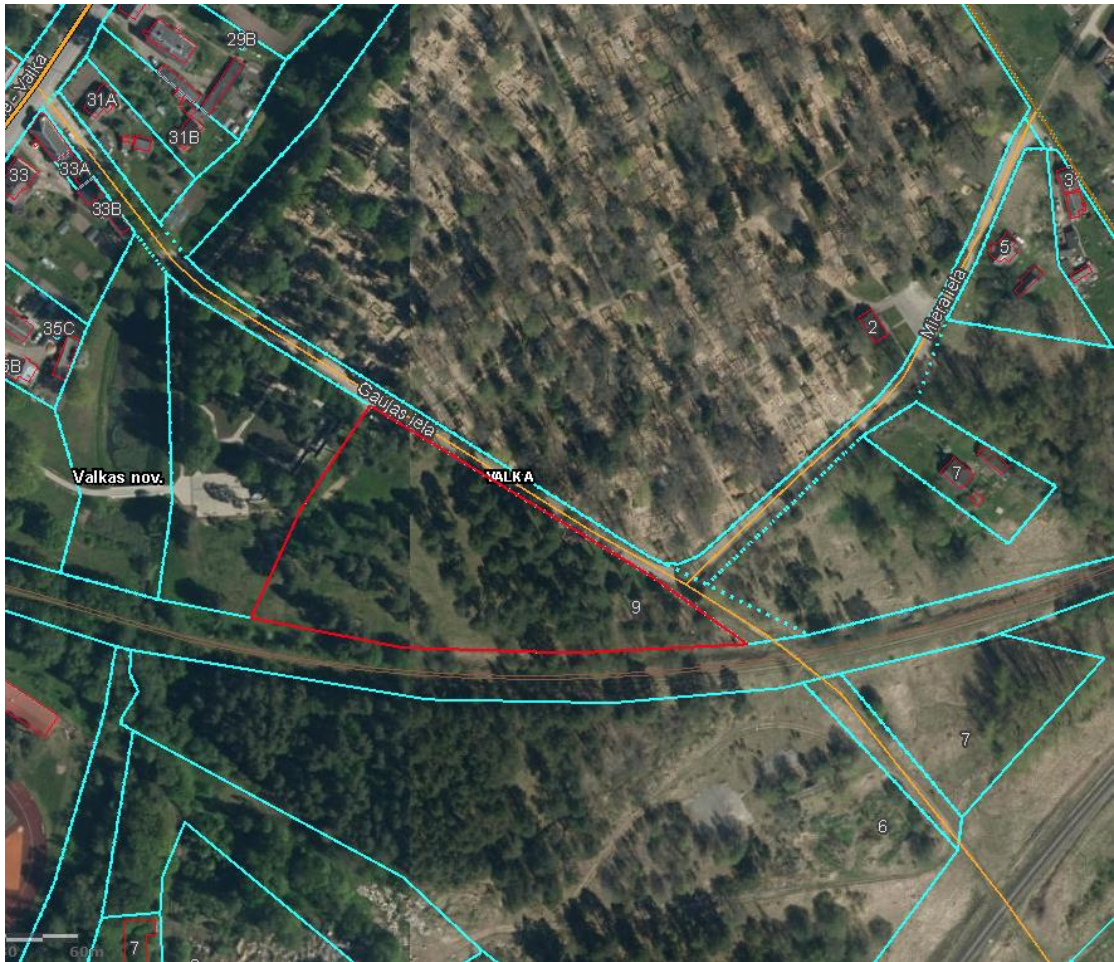
5.attēls. Lokālpārplānojuma teritorija. Aizmugures plānā redzams dzelzceļa uzbūvējums.



6.attēls. Lokālpārplānojuma teritorija. Aizmugures plānā redzams Brāļu kapu piemineklis



7.attēls. Lokālpārplānojuma teritorija. Taciņa uz Brāļu kapiem.



8.attēls. Ortofoto karte mērogā1:10000 (Autors:© Latvijas Ģeotelpiskās informācijas aģentūra, 2013-2022)

Nekustamā īpašuma valsts kadastra informācijas sistēmas dati,2023.gads

Valsts adrešu reģistra informācijas sistēmas dati,2023.gads

Lokālpārvaldības teritorija un visi zemes gabali, kas ar to robežojas, pieder pašvaldībai. Kā redzams 8.attēlā, lokālpārvaldības teritorija ziemeļos robežojas ar Gaujas ielu un Cimzes kapu teritoriju, rietumos ar Brāļu kapiem, dienvidos ar dzelzceļa atzaru un mežu. Tuvākā dzīvojamā māja, Miera ielā 7, atrodas 100 metru attālumā no lokālpārvaldības teritorijas.

Lokālpārvaldības teritorija atrodas valsts nozīmes īpaši aizsargājamā dabas teritorijā – Ziemeļvidzemes biosfēras rezervātā, rezervāta neitrālajā zonā. Šīs teritorijas aizsardzības un izmantošanas kārtību nosaka Likums un Ministru kabineta 2010. gada 19. aprīļa noteikumi Nr.303 “Ziemeļvidzemes biosfēras rezervāta individuālie aizsardzības un izmantošanas noteikumi”.

Saskaņā ar dabas datu pārvaldības sistēmā “OZOLS” publicēto informāciju (skatīts 2023. gada 7. martā) Lokālpārvaldības teritorijā nav reģistrēti mikroliegumi, dabas pieminekļi vai īpaši aizsargājami biotopi, taču tajā ir reģistrēti divi īpaši aizsargājami putnu sugu, melno dzilnu *Dryocopus martius*, dzīvotnes punkti (ligzdošanas vietas). Atbilstoši Ministru kabineta 2000. gada 14. novembra noteikumiem Nr.396 „Noteikumi par īpaši aizsargājamo sugu un ierobežoti izmantojamo īpaši aizsargājamo sugu

sarakstu”, šī suga ir iekļauta Latvijā īpaši aizsargājamu sugu sarakstā un 2009. gada 30. novembra Eiropas Parlamenta un Padomes Direktīvas 2009/147/EK Par savvaļas putnu aizsardzību 1. pielikumā. Sugu un biotopu aizsardzības likuma 9. panta pirmā daļa nosaka par pienākumu katram zemes īpašniekiem vai lietotājiem veicināt sugu daudzveidības saglabāšanu, un šī likuma 11. pants nosaka, ka ir aizliegta īpaši aizsargājamo putnu sugu vairošanās vietu iznīcināšana vai bojāšana, dzīvotņu postīšana vai citāda putnu traucēšana. Lai neradītu negatīvu ietekmi uz īpaši aizsargājamās putnu sugas, melnās dzilnas *Dryocopus martius*, dzīvotnēm, jāparedz iespēja saglabāt pēc iespējas vairāk teritorijā augošos kokus, jo īpaši kokus ar dobumiem un lielāko dimensiju kokus, kas ir būtisks faktors šīs sugas labvēlīgas dzīves vides saglabāšanai.

Lokālpilnojumā risinājumi un to pamatojums

Turpmākā lokālpilnojumā teritorijas attīstības iecere saistāma ar kapsētas teritorijas izveidošanu.

Lokālpilnojumā teritorijas izmantošanas un apbūves noteikumos tiek noteikti šādi galvenie teritorijas izmantošanas veidi:

- Labiekārtota ārtelpa (24001).
- Ārtelpa bez labiekārtojuma (24002).

Tā kā plānotā darbība nav saistīta ne ar biroju ēku apbūvi, ne tirdzniecības un/vai pakalpojumu apbūvi, teritorijas papildizmantošanas veidi netiek noteikti.

Lai saglabātu aizsargājamās dzīvnieku sugas un to dzīvotnes, lokālpilnojumā teritorijas izmantošanas un apbūves noteikumos noteikts, ka jāsaglabā „pēc iespējas vairāk teritorijā augošos kokus, jo īpaši kokus ar dobumiem un lielāko dimensiju kokus.

Tā kā lokālpilnojumā teritorijā nav plānots attīstīt apbūvi, tad citi teritorijas izmantošanas un apbūves parametri (būvju augstums, apbūves blīvums utt.) netiek noteikti.

Lokālpilnojumā teritorija pieguļ Gaujas ielai, līdz ar to ir brīvi sasniedzama un tai nav jāplāno piekļuve.

Lokālpilnojumā teritoriju šķērso elektroapgādes un elektronisko sakaru kabeļi, līdz ar to lokālpilnojumā grafiskajā daļā jāattēlo šo kabeļu novietojums un ekspluatācijas aizsargjoslas. To ir svarīgi attēlot, lai varētu pareizi izvietot plānotās apbedījuma vietas un kapsētas celiņus, jo nevar apbedījumus veikt kabeļu atrašanās vietā.