

## IZSOLES NOTEIKUMI APBŪVES TIESĪBAS PIEŠĶIRŠANAI ZEMES VIENĪBU DAĻĀS VALKAS PILSĒTĀ UN VALKAS NOVADA PAGASTOS

### 1. Vispārīgie noteikumi

- 1.1. Izsoles noteikumi (turpmāk - Noteikumi) nosaka kārtību, kādā organizējama un rīkojama elektroniska apbūves tiesību izsole apbūves tiesības piešķiršanai zemes vienību daļās Valkas pilsētā un Valkas novada pagastos (turpmāk – noteikumi) izstrādāti saskaņā ar Ministru kabineta 2018. gada 19. jūnija noteikumiem Nr.350 "Publiskas personas zemes nomas un apbūves tiesības noteikumi" un nosaka kārtību, kādā mutiskā izsolē tiek izsolīta apbūves tiesība uz Valkas novada pašvaldībai (turpmāk – pašvaldība) piederošajām, šo noteikumu 2.1. punktā norādītajām zemes vienību daļām Valkas pilsētā un Valkas novada pagastos (turpmāk – zemes vienību daļas).  
Izsoles noteikumi ir apstiprināti ar Valkas novada pašvaldības (turpmāk – Pašvaldības) domes 2026. gada 26. marta sēdes lēmumu Nr.89 (protokols Nr.5, 27.§)
- 1.2. Noteikumu mērķis ir nodrošināt apbūves tiesības izsoles dalībniekiem atklātu un vienādu iespēju apbūves tiesības iegūšanai uz zemes vienību daļām, kā arī nodrošināt pretendentu izvēles procesa caurspīdīgumu, nodrošinot iespējami augstāku cenu Publiskas personas finanšu līdzekļu un mantas izšķērdēšanas novēršanas likuma izpratnē.
- 1.3. Izsolī organizē Valkas novada pašvaldības īpašumu privatizācijas un atsavināšanas komisija, Beverīnas ielā 3, Valkā, Valkas novadā, LV-4701 (turpmāk – Komisija).
- 1.4. Izsolāmo apbūves tiesību nosolītājs iegūst tiesības slēgt apbūves tiesību līgumu (1.pielikums) ar pašvaldību. Apbūves tiesību līgums ir Noteikumu neatņemama sastāvdaļa un izsoles pretendenta vai dalībnieka jebkuras prasības mainīt Noteikumus, kā arī atteikšanās parakstīt pašvaldības sagatavoto apbūves tiesību līgumu tiek uzskatītas par atteikumu, atbilstoši Noteikumiem. Apbūves tiesību līgumā tiek iekļauti Noteikumu nosacījumi, tostarp nosolītā apbūves tiesību maksa.
- 1.5. Starp apbūves tiesību izsoles dalībniekiem aizliegta vienošanās, kas varētu ietekmēt nomas tiesību izsoles rezultātus un gaitu.

### 2. Izsoles priekšmets un galvenie apbūves tiesības piešķiršanas un izmantošanas nosacījumi

- 2.1. Apbūves tiesību izsole tiek rīkota par zemāk minētajām zemes vienību daļām:
  - 2.1.1. zemes vienības daļa ar kadastra apzīmējumu 9401 001 0503 8001, **Rīgas iela 22**, Valkā, Valkas novadā daļa 0,0025 ha (25 m<sup>2</sup>) platībā (1. pielikums);
  - 2.1.2. zemes vienības daļa ar kadastra apzīmējumu 9401 001 0222 8001, **Rīgas iela 5B**, Valkā, Valkas novadā daļa 0,0025 ha (25 m<sup>2</sup>) platībā (2. pielikums);
  - 2.1.3. zemes vienības daļa ar kadastra apzīmējumu 9401 001 0833 8001, **Beverīnas iela 3**, Valkā, Valkas novadā daļa 0,0025 ha (25 m<sup>2</sup>) platībā (3. pielikums);
  - 2.1.4. zemes vienības daļa ar kadastra apzīmējumu 9401 007 0312 8002, **Zāģezera iela 1**, Valkā, Valkas novadā daļa 0,0025 ha (25 m<sup>2</sup>) platībā (4. pielikums);
  - 2.1.5. zemes vienības daļa ar kadastra apzīmējumu 9401 006 5101 8001, **Rūjienas iela**, Valkā, Valkas novadā daļa 0,0025 ha (25 m<sup>2</sup>) platībā (5. pielikums);
  - 2.1.6. zemes vienības daļa ar kadastra apzīmējumu 9401 006 0448 8001, **Raiņa iela 28A**, Valkā, Valkas novadā daļa 0,0025 ha (25 m<sup>2</sup>) platībā (6. pielikums);
  - 2.1.7. zemes vienības daļa ar kadastra apzīmējumu 9452 008 0241 8002, **"Ergemes skola"**, Ērgemē, Valkas novadā daļa 0,0025 ha (25 m<sup>2</sup>) platībā (7. pielikums);
  - 2.1.8. zemes vienības daļa ar kadastra apzīmējumu 9466 005 0153 8001, **"Tirgotava"**, Kārķos, Valkas novadā daļa 0,0025 ha (25 m<sup>2</sup>) platībā (8. pielikums);
  - 2.1.9. zemes vienības daļa ar kadastra apzīmējumu 9492 004 0263 8001, **"Dalderi"**, Vijciemā, Valkas novadā daļa 0,0025 ha (25 m<sup>2</sup>) platībā (9. pielikums);
  - 2.1.10. zemes vienības daļa ar kadastra apzīmējumu 9488 006 0359 8001, **"Lugažu muiža"**, Lugažos, Valkas novadā daļa 0,0025 ha (25 m<sup>2</sup>) platībā (10. pielikums).
- 2.2. Katra zemes vienības daļa tiek izsolīta atsevišķi. Pretendentam ir tiesības piedalīties izsolē par vairākām vai visām zemes vienību daļām.
- 2.3. Izsolītās apbūves tiesības uz zemes vienību daļām piešķir tiesības izbūvēt un lietot inženierbūves – elektroauto uzlādes stacijas (turpmāk – Objekti), šīs tiesības spēkā esamības laikā.
- 2.4. Apbūves tiesības ierakstīšanai zemesgrāmatā apbūves tiesības piešķirējs pilnvaro apbūves tiesīgo veikt visu nepieciešamo dokumentu sakārtošanu (tai skaitā zemes vienības daļas kadastrālo

- uzmērīšanu un reģistrēšanu). Izmaksas, kas saistītas ar apbūves tiesības ierakstīšanu zemesgrāmatā un attiecīgā ieraksta dzēšanu, sedz apbūves tiesīgais.
- 2.5. Apbūves tiesīgajam ir pienākums nodrošināt katrai elektroauto uzlādes stacijai pieslēgumu ar strāvas jaudas stiprumu ne mazāku kā 63 A.
  - 2.6. Apbūves tiesības piešķiršanas mērķis – automašīnu vienlaicīgu elektrouzlādes nodrošināšanu uzlādes staciju uzstādīšana (elektrouzlādes stacijas ar jaudu ne mazāk kā 22 kW, apbūves tiesīgajam ir tiesības noteikt uzlādes risinājumu un uzlādes jaudu atbilstoši pieejamai pieslēguma jaudai un prognozētam pieprasījumam):
    - 2.6.1. zemes vienības ar kadastra apzīmējumu 9401 001 0503 8001, Rīgas iela 22, Valkā, Valkas novadā daļā vēlamā elektrouzlādes jauda vismaz 50 kW;
    - 2.6.2. zemes vienības ar kadastra apzīmējumu 9401 001 0222 8001, Rīgas iela 5B, Valkā, Valkas novadā daļā vēlamā elektrouzlādes jauda vismaz 50 kW;
    - 2.6.3. zemes vienības ar kadastra apzīmējumu 9401 001 0833 8001, Beverīnas iela 3, Valkā, Valkas novadā daļā vēlamā elektrouzlādes jauda vismaz 22 kW;
    - 2.6.4. zemes vienības ar kadastra apzīmējumu 9401 007 0312 8002, Zāģezera iela 1, Valkā, Valkas novadā daļā vēlamā elektrouzlādes jauda vismaz 22 kW;
    - 2.6.5. zemes vienības ar kadastra apzīmējumu 9401 006 5101 8001, Rūjienas iela, Valkā, Valkas novadā daļā vēlamā elektrouzlādes jauda vismaz 50 kW;
    - 2.6.6. zemes vienības ar kadastra apzīmējumu 9401 006 0448 8001, Raiņa iela 28A, Valkā, Valkas novadā daļā vēlamā elektrouzlādes jauda vismaz 50 kW;
    - 2.6.7. zemes vienības ar kadastra apzīmējumu 9452 008 0241 8002, "Ērgemes skola", Ērgemē, Valkas novadā daļā vēlamā elektrouzlādes jauda vismaz 50 kW;
    - 2.6.8. zemes vienības ar kadastra apzīmējumu 9466 005 0153 8001, "Tirgotava", Kārķos, Valkas novadā daļā vēlamā elektrouzlādes jauda vismaz 22 kW;
    - 2.6.9. zemes vienības ar kadastra apzīmējumu 9492 004 0263 8001, "Dalderi", Vijciemā, Valkas novadā daļā vēlamā elektrouzlādes jauda vismaz 22 kW;
    - 2.6.10. zemes vienības ar kadastra apzīmējumu 9488 006 0359 8001, "Lugažu muiža", Lugažos, Valkas novadā daļā vēlamā elektrouzlādes jauda vismaz 22 kW.
  - 2.7. Konkrētais uzlādes staciju izvietojums un noformējums saskaņojams Valkas novada būvvaldē un Valkas novada pašvaldībā.
  - 2.8. Saskaņā ar Valkas novada pašvaldības saistošajiem noteikumiem Nr.28 „Valkas novada teritorijas plānojuma (no 2017. gada) grozījumi, Teritorijas izmantošanas un apbūves noteikumi” (apstiprināts ar Valkas novada pašvaldības domes 2021. gada 28.oktobra sēdes lēmumu (protokols Nr.16.,25.§), publicēts „Latvijas Vēstnesis” 15.12.2021., visas minētās zemes vienības atrodas teritorijās, kurās pieļaujams izbūvēt inženiertehniskās apgādes tīklus un objektus.
  - 2.9. Apbūves tiesības līguma termiņš – 20 gadi.
  - 2.10. Būvniecības ieceres dokumentācijas ieviešanas Būvniecības informācijas sistēmā termiņš ir 12 mēneši no nomas līguma noslēgšanas brīža.
  - 2.11. Objekts nododams ekspluatācijā ne vēlāk kā līdz 2028. gada 31. decembrim.
  - 2.12. Apbūves tiesību nedrīkst atsavināt, kā arī apgrūtināt ar lietu tiesībām, bez pašvaldības rakstiskas piekrišanas.
  - 2.13. Apbūves tiesīgais sedz visus apsaimniekošanas un uzturēšanas izdevumus, tai skaitā veic nekustamā īpašuma nodokļa maksājumus par zemes vienību daļām un Objektiem. Automašīnas stāvlaukuma uzkopšanu nodrošina pašvaldība, tai skaitā stāvvietas uzkopšanu.
  - 2.14. Elektroenerģijas pieslēgumu un uzskaiti nodrošina apbūves tiesīgais.
  - 2.15. Apbūves tiesīgajam jāparedz individuālā video novērošana (ja nepieciešams).
  - 2.16. Elektrouzlādes staciju apgaismošanu nodrošina apbūves tiesīgais (ja nepieciešams).
  - 2.17. Ceļa zīmju uzstādīšanu nodrošina apbūves tiesīgais.
  - 2.18. Apbūves tiesīgais ir tiesīgs veikt zemes vienību apbūvi un labiekārtošanu, saskaņā ar izstrādāto un noteiktā kārtībā saskaņotu būvprojektu. Objektu ierīkošanai nepieciešamo elektrības pieslēgumu ierīko apbūves tiesīgais.
  - 2.19. Apbūves tiesīgajam pēc Objektu izbūves jānodrošina iekārtu nepārtraukta darbība 24 stundas diennaktī un 7 dienas nedēļā. Bojājumu gadījumā nodrošinot bojājumu novēršanas reakcijas laiku līdz 12h.
  - 2.20. Uzstādītajās uzlādes stacijās Nomniekam jādrošina klientiem iespēju veikt norēķinus, kura ir vismaz balstīta mobilajā aplikācijā, ar maksājuma karti un RFID klientu karti, kā arī jānodrošina diennakts klientu serviss (24/7).
  - 2.21. Ar zemes vienību daļām var iepazīties, iepriekš sazinoties un vienojoties par apskates laiku ar Valkas novada pašvaldības Attīstības, projektu un tūrisma nodaļas vadītāju Tomu Simtiņu, tel. 25625455.

### 3. Izsoles maksājumi un samaksas kārtība

- 3.1. Izsolīts tiek nomas maksas apmērs (lielums) par Nomas objekta viena kalendārā gada nomu. Pie nosacītās nomas maksas papildus tiek maksāts pievienotās vērtības nodoklis (turpmāk – PVN).
- 3.2. Zemes vienību daļu apbūves tiesību nosacītā apbūves tiesību maksa un nodrošinājums attēloti tabulā zemāk:

N.p.k.	z.v. daļas nosaukums/ adrese	Zemes vienības daļas kadastra apzīmējums	Apbūves tiesību maksa gadā, bez PVN, euro	Nodrošinājums, euro
1	Rīgas iela 22, Valka	9401 001 0503 8001	600,00	60,00
2	Rīgas iela 5B, Valka	9401 001 0222 8001	600,00	60,00
3	Beverīnas iela 3, Valka	9401 001 0833 8001	600,00	60,00
4	Zāģezera iela 1, Valka	9401 007 0312 8002	420,00	42,00
5	Rūjienas iela, Valka	9401 006 5101 8001	540,00	54,00
6	Raiņa iela 28A, Valka	9401 006 0448 8001	540,00	54,00
7	Ērgemes skola, Ērgeme, Ērgemes pagasts	9452 008 0241 8002	210,00	21,00
8	Tirgotava, Kārķi, Kārķu pagasts	9466 005 0153 8001	210,00	21,00
9	Dalderi, Vijciems, Vijciema pagasts	9492 004 0263 8001	210,00	21,00
10	Lugažu muiža, Lugaži, Valkas pagasts	9488 006 0359 8001	210,00	21,00

Papildus apbūves tiesību maksai ir maksājams nekustamā īpašuma nodoklis.

- 3.3. Nodrošinājums par piedalīšanos izsolē: 20 (divdesmit) dienu laikā no izsoles sākuma izsoles dalībniekam jāpārskaita norēķinu kontā Valkas novada domes reģ. Nr. 90009114839, norēķinu kontā LV16UNLA0050014283134, A/S"SEB BANKA", kods UNLALV2X, ar atzīmi "Nodrošinājums izsolei "Apbūves tiesību izsole elektroauto uzlādes stacijai [Zemes vienības daļas adrese, kurai pretendents vēlas pieteikties]". Nodrošinājums maksājams par katru zemes vienības daļu atsevišķi.
- 3.4. Izsoles solis: 10,00 EUR (desmit euro un 0 centi) bez PVN.
- 3.5. Maksa par dalību elektroniskajā izsolē (veicama elektronisko izsoļu mājaslapā <https://izsoles.ta.gov.lv/>), kas jāieskaita Tiesu administrācijas norēķinu kontā: 5,00 EUR.

### 4. Izsoles dalībnieki, to reģistrācijas kārtība

- 4.1. Par izsoles dalībnieku var kļūt jebkura fiziska vai juridiska persona, kura vēlas iegūt apbūves tiesību.
- 4.2. Izsoles pretendenti iesniedz pieteikumu izsolei elektronisko izsoļu vietnē <https://izsoles.ta.gov.lv>.
- 4.3. Persona, kura vēlas piedalīties izsolē, 20 dienu laikā no izsoles sludinājumā norādītā izsoles sākuma datuma iemaksā izsoles organizētājam nodrošinājumu izsoles sludinājumā norādītajā apmērā un, izmantojot elektronisko izsoļu vietni, nosūta izsoles organizētājam lūgumu autorizēt to dalībai izsolē.
- 4.4. Septiņu dienu laikā pēc pretendenta pieteikuma saņemšanas izsoles organizētājs autorizē dalībai izsolē pretendētus, kuri izpildījuši visus izsoles priekšnoteikumus. Izsolei autorizētie dalībnieki drīkst izdarīt solījumus visā izsoles norises laikā. Izsoles dalībniekam nedrīkst būt pasludināta maksātnespēja, tiem nav uzsākts likvidācijas process, to saimnieciskā darbība nav apturēta vai pārtraukta, kā arī tiem nedrīkst būt uzsākta tiesvedība par to darbības izbeigšanu, maksātnespēju vai bankrotu.
- 4.5. Izsolē nevar piedalīties, ja personai, tās valdes vai padomes loceklim, patiesā labuma guvējam, pārstāvēt tiesīgajai personai vai prokūristam, vai personai, kura ir pilnvarota pārstāvēt personu darbībās, kas saistītas ar filiāli, vai personālsabiedrības biedram, tā valdes vai padomes loceklim, patiesā labuma guvējam, ir noteiktas starptautiskās vai nacionālās sankcijas vai būtiskas finanšu un kapitāla tirgus intereses ietekmējošas Eiropas Savienības vai Ziemeļatlantijas līguma organizācijas dalībvalsts sankcijas.

### 5. Izsoles norise

- 5.1. Solīšana sākas no izsoles sākumcenas. Solītājs nevar reģistrēt solījumu, kas ir mazāks par izsoles sākumcenu vai vienāds ar to, atšķiras no izsoles sludinājumā noteiktā izsoles soļa, t.i., par 10,00 EUR (desmit euro 0 centi), vai ir mazāks par iepriekš reģistrētajiem solījumiem vai vienāds ar tiem.
- 5.2. Reģistrētos solījumus nevar atsaukt vai mainīt.
- 5.3. Elektronisko izsoļu vietnē solījumi tiek reģistrēti hronoloģiskā secībā, fiksējot nosolīto summu un solījuma reģistrēšanas laiku. Izsoles norises laikā šī informācija ir pieejama pašvaldībai un izsoles dalībniekiem.

Šis dokuments ir parakstīts ar drošu elektronisko parakstu un satur laika zīmogu

- 5.4. Izsoles norises laikā un pēc izsoles noslēguma elektronisko izsoļu vietnē ir publiski pieejama informācija par augstāko nosolīto cenu.
- 5.5. Izsole noslēdzas 31. (trīsdesmit pirmajā) dienā no Objekta izsoles sludinājumā norādītā izsoles sākuma datuma plkst.13:00, bet, ja 31. (trīsdesmit pirmā) diena iekrīt brīvdienā vai svētku dienā, - nākamajā darbadienā līdz plkst. 13:00. Ja pēdējo piecu minūšu laikā pirms izsoles noslēgšanai noteiktā laika tiek reģistrēts solījums, izsoles laiks automātiski tiek pagarināts par piecām minūtēm.
- 5.6. Ja pēdējās stundas laikā pirms izsoles noslēgšanas tiek konstatēti būtiski traucējumi, kas var ietekmēt izsoles rezultātu, un tie nav saistīti ar sistēmas drošības pārkāpumiem, izsoles laiks automātiski tiek pagarināts līdz nākamās darbadienas plkst.13:00.
- 5.7. Pēc izsoles noslēgšanas solījumus vairs neregistrē un elektronisko izsoļu vietnē tiek norādīts izsoles noslēguma datums, laiks un pēdējais izdarītais solījums.
- 5.8. Pēc izsoles slēgšanas sistēma automātiski sagatavo izsoles aktu, kuru izsoles Komisija apstiprina 7 (septiņu) dienu laikā pēc izsoles.
- 5.9. Izsoles organizētājs var pārtraukt izsoli, ja tās norises laikā saņemts elektronisko izsoļu vietnes drošības pārvaldnieka paziņojums par būtiskiem tehniskiem traucējumiem, kas var ietekmēt izsoles rezultātu. Paziņojumu par izsoles pārtraukšanu publicē elektronisko izsoļu vietnē.
- 5.10. Lēmumu par izsoles procesa pārtraukšanu pieņem Komisija.

## **6. Nenotikusi izsole**

- 6.1. Komisija pieņem lēmumu par izsoles atzīšanu par nenotikušu:
  - 6.1.1. ja uz izsoli nav autorizēts neviens izsoles dalībnieks;
  - 6.1.2. ja tiek noskaidrots, ka nepamatoti noraidīta kāda dalībnieka piedalīšanās izsolē vai nepareizi noraidīts kāds pārsolījums;
  - 6.1.3. ja neviens izsoles dalībnieks nav pārsolījis izsoles sākumcenu;
  - 6.1.4. ja neviens no izsoles dalībniekiem, kurš atzīts par nosolītāju, nav veicis nosolītās cenas apmaksu šajos noteikumos norādītajā termiņā;
  - 6.1.5. ja Izmotājais nevar vienoties ar Nosolītāju par nomas līguma nosacījumiem vai Nosolītājs atsakās noteiktajā termiņā slēgt nomas līgumu.
- 6.2. Ja izsole atzīstama par nenotikušu, Izmotājais pieņem lēmumu atkārtoti rīkot izsoli, ja nav saņemts neviens pretendenta pieteikums vai puses nevar vienoties par nomas līguma nosacījumiem. Pieņemot lēmumu rīkot izsoli atkārtoti, var pazemināt sākotnējo nomas maksu normatīvos aktos noteiktajā kārtībā.

## **7. Norēķini, maksāšanas līdzekļi un kārtība**

- 7.1. Izsoles dalībniekam, kurš nosolījis augstāko cenu, pēc paziņojuma saņemšanas, ne vēlāk kā 14 dienu laikā no izsoles noslēguma dienas ir jāpārskaita Valkas novada pašvaldības reģ. Nr. 90009114839, norēķinu kontā LV16UNLA0050014283134, A/S"SEB BANKA", kods UNLALV2X, nosolītā summa (par gadu), kas atbilst starpībai starp augstāko nosolīto cenu un iemaksāto nodrošinājumu, ar norādi "Apbūves tiesību maksa par [Zemes vienības daļas adrese, kurai pretendents vēlas pieteikties]".Nosolītā summa apmaksājama par katru zemes vienības daļu atsevišķi. Pēc maksājumu veikšanas maksājumu apliecināšie dokumenti iesniedzami Valkas novada pašvaldībā vai nosūtāmi elektroniski uz e-pasta adresi: janis.vindels@valka.lv.
- 7.2. Ja personai, kura nosolījusi visaugstāko cenu, konstatēts nodokļu parāds vai nomas maksas parāds Valkas novada pašvaldībai, izsoles objekts tiek piedāvāts nomā izsoles dalībniekam, kurš nosolījis nākamā augstāko cenu.
- 7.3. Ja nosolījušais izsoles dalībnieks Nolikuma 7.1. punktā noteiktajā termiņā nav norēķinājies Nolikumā minētajā kārtībā, tas zaudē tiesības uz nosolīto objektu. Izsoles nodrošinājums attiecīgajam dalībniekam netiek atmaksāts.
- 7.4. Ja izsoles dalībnieks, kurš nosolījis augstāko cenu, neveic samaksu vai atsakās no apbūves tiesību līguma slēgšanas, Komisija secīgi piedāvā tiesības nomāt zemes vienības daļu izsoles dalībniekam, kurš nosolīja nākamā augstāko cenu, piedāvājot 14 (četrpadsmit) dienu laikā veikt nosolītās apbūves tiesības maksas samaksu, atbilstoši Nolikumā noteiktajai kārtībai.
- 7.5. Ja 7.4.punktā noteiktais izsoles dalībnieks atsakās no Objekta nomas vai Nolikumā norādītajā termiņā nenorēķinās par nosolīto objektu, izsole tiek uzskatīta par nenotikušu.
- 7.6. Izsoles rezultātus apstiprina un lēmumu par zemes vienības daļas apbūves tiesību līguma (1 pielikums) slēgšanu pieņem Komisija 5 (piecu) darba dienu laikā no pilnas nosolītās viena gada apbūves tiesības maksas maksājuma saņemšanas Pašvaldības norēķinu kontā.
- 7.7. Pašvaldība izsoles dalībniekam, kurš nosolījis zemes vienības daļu un veicis visus maksājumus, 7 (septiņu) darba dienu laikā pēc izsoles rezultātu apstiprināšanas izsniedz parakstīšanai nosolītās zemes vienības daļas apbūves tiesību līgumu.
- 7.8. Apbūves tiesību līguma projekts ir apstiprināts ar Noteikumu 1.1.punktā minēto Pašvaldības domes sēdes lēmumu un tā noteikumi netiek mainīti.

- 7.9. Apbūves tiesību līgums nosolītājam jāparaksta un jāiesniedz atpakaļ Pašvaldībā 2 (divu) nedēļu laikā no līguma saņemšanas brīža.
- 7.10. Ja 7.9.punktā noteiktajā termiņā apbūves tiesību līgums netiek parakstīts un iesniegts atpakaļ Pašvaldībai, izsoles process tiek apturēts. Nosolītājam tiek atmaksāta samaksātā maksa par zemes vienības daļu, no kuras ieturēts izsoles nodrošinājums. Lēmumu par atkārtotu izsoli vai izsoles procesa pārtraukšanu pieņem Pašvaldības dome.
- 7.11. Apbūves tiesību līgumu Pašvaldības vārdā paraksta Valkas novada pašvaldības domes izpilddirektors.
- 7.12. Izsoles dalībniekiem, kuri piedalījušies izsolē, bet nav nosolījuši zemes vienības daļu, 2 (divu) nedēļu laikā pēc izsoles akta apstiprināšanas izsoles nodrošinājums tiek atmaksāts kredītiestādes kontā, kuras numurs norādīts norēķinu rekvizītos elektronisko izsoļu vietnē <https://izsoles.ta.gov.lv>, izņemot juridisku personu, kura nosolījusi visaugstāko cenu, bet kurai konstatēti šo noteikumu 4.4., un 4.5. punktā minētie nosacījumi, kā rezultātā tā zaudē iesniegto nodrošinājumu.
- 7.13. Nodrošinājuma nauda netiek atmaksāta nevienam no izsoles dalībniekiem, ja Noteikumu 6.1.4., punktā noteiktajā gadījumā izsole tiek atzīta par nenotikušu.

#### **8. Izsoles rezultātu apstrīdēšana**

Izsoles rezultātus var apstrīdēt Valkas novada pašvaldības domei 7 (septiņu) dienu laikā pēc tam, kad Komisija ir apstiprinājusi izsoles protokolu.

#### **9. Īpašie noteikumi**

- 9.1. Starp izsoles dalībniekiem aizliegta vienošanās, kas varētu ietekmēt izsoles rezultātus un gaitu.
- 9.2. Izsoles pretendenti un dalībnieki piekrīt, ka Komisija veic personas datu apstrādi, pārbaudot sniegto ziņu patiesumu.
- 9.3. Iegūtie personas dati tiek apstrādāti ievērojot Fizisko personu datu apstrādes likuma 25.panta pirmo, trešo un ceturto daļu, Eiropas Parlamenta un Padomes 2016.gada 27.aprīļa regulas (ES) 2016/679 par fizisku personu aizsardzību attiecībā uz personas datu apstrādi un šādu datu brīvu apriti un ar ko atceļ direktīvu 95/46/EK (Vispārīgā datu aizsardzības regula) 6.panta 1.punktu), ar mērķi noslēgt Objekta nomas līgumu ar Nosolītāju.
- 9.4. Par šajos noteikumos nereglamentētiem jautājumiem lēmumus pieņem Komisija, par tiem izdarot attiecīgu ierakstu izsoles protokolā vai lēmumā par izsoles rezultātu apstiprināšanu.

*Pielikumi:*

*Pielikums 1 – Pielikums 10 – izsoles objektu izvietojumu shēmas;*

*Līguma projekts*

Priekšsēdētāja vietnieks starptautiskās sadarbības un attīstības jautājumos

U.Ozoliņa

**Izsoles noteikumu pielikums Nr.1**

Izsoles objekta zemes vienībā ar kadastra apzīmējumu 94010010503,  
**Rīgas iela 22, Valkā, Valkas novadā**  
Izvietojuma shēma

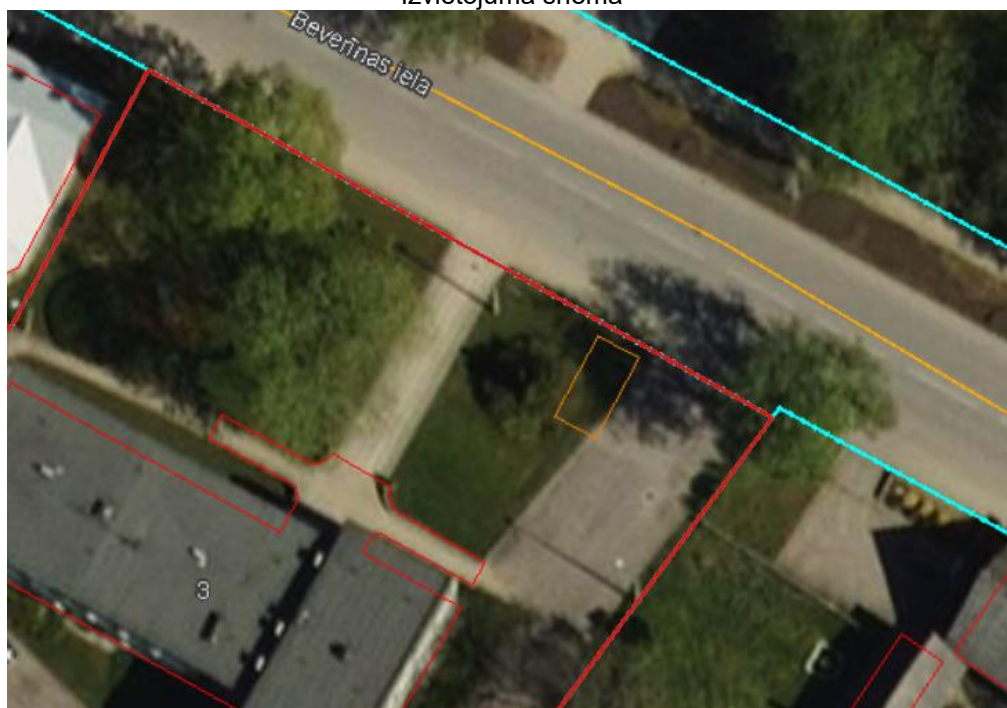


**Izsoles noteikumu pielikums Nr.2**

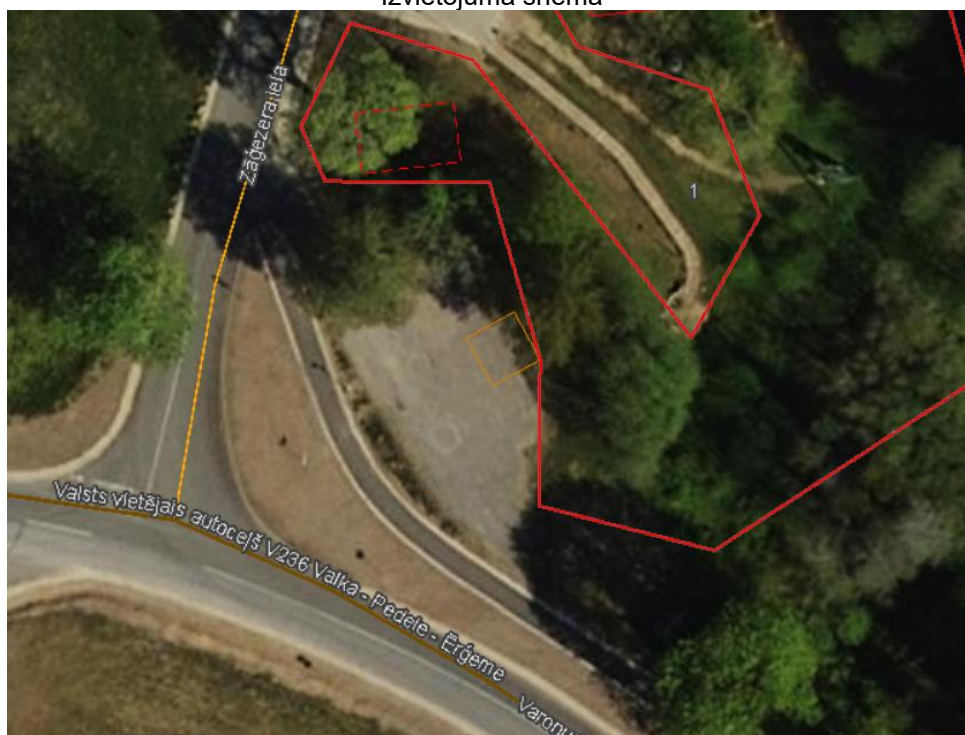
Izsoles objekta zemes vienībā ar kadastra apzīmējumu 94010010222,  
**Rīgas iela 5B, Valkā, Valkas novadā**  
Izvietojuma shēma



**Izsoles noteikumu pielikums Nr.3**  
Izsoles objekta zemes vienībā ar kadastra apzīmējumu 94010010833,  
**Beverīnas iela 3, Valkā, Valkas novadā**  
Izvietojuma shēma



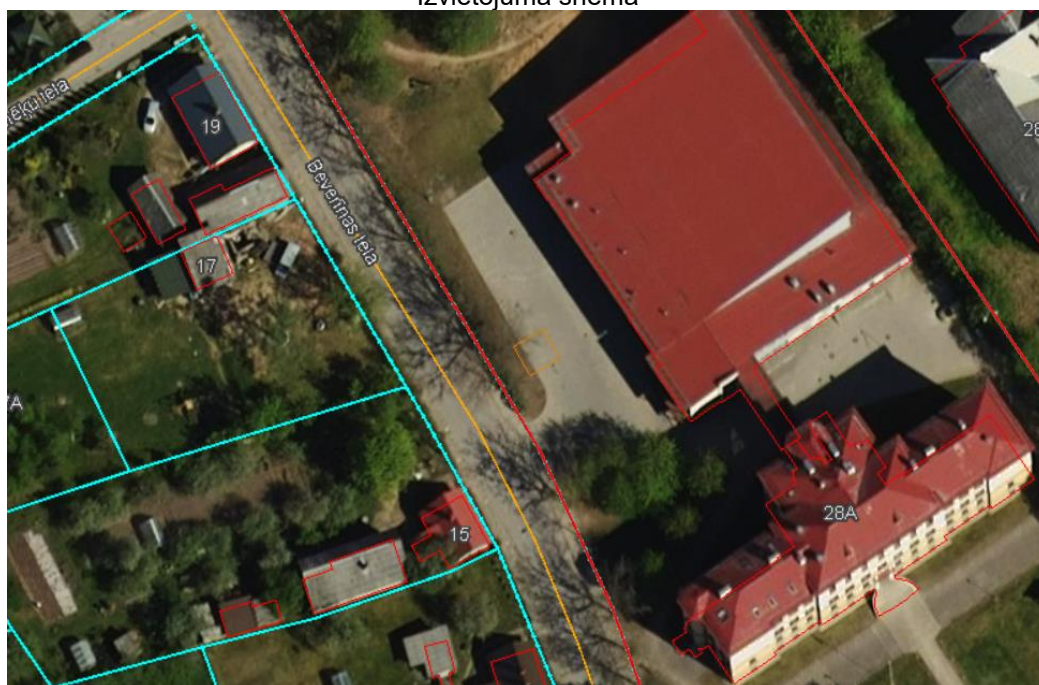
**Izsoles noteikumu pielikums Nr.4**  
Izsoles objekta zemes vienībā ar kadastra apzīmējumu 94010070312,  
**Zāģezera iela 1, Valkā, Valkas novadā**  
Izvietojuma shēma



**Izsoles noteikumu pielikums Nr.5**  
Izsoles objekta zemes vienībā ar kadastra apzīmējumu 94010065101,  
**Rūjienas iela, Valkā, Valkas novadā**  
Izvietojuma shēma



**Izsoles noteikumu pielikums Nr.6**  
Izsoles objekta zemes vienībā ar kadastra apzīmējumu 94010060448,  
**Raiņa iela 28A, Valkā, Valkas novadā**  
Izvietojuma shēma



**Izsoles noteikumu pielikums Nr.7**

Izsoles objekta zemes vienībā ar kadastra apzīmējumu 94520080241,  
"Ergemes skola", Ērgemē, Valkas novadā  
Izvietojuma shēma



**Izsoles noteikumu pielikums Nr.8**

Izsoles objekta zemes vienībā ar kadastra apzīmējumu 94660050153,  
"Tirgotava", Kārķos, Valkas novadā  
Izvietojuma shēma



**Izsoles noteikumu pielikums Nr.9**

Izsoles objekta zemes vienībā ar kadastra apzīmējumu 94920040263,  
"Dalderi", Vijciemā, Valkas novadā  
Izvietojuma shēma



**Izsoles noteikumu pielikums Nr.10**

Izsoles objekta zemes vienībā ar kadastra apzīmējumu 94880060359,  
"Lugažu muiža", Lugažos, Valkas novadā  
Izvietojuma shēma

